

# 第九屆 大專校園團契 幹部訓練營



2005.08.11~14

于台灣總會

## 第九屆大專校園團契幹部訓練營課程表

8月11日(星期四)			8月12日(星期五)			8月13日(星期六)			8月14日(星期日)		
時間	課程	講員	時間	課程	講員	時間	課程	講員	時間	課程	講員
6:30 起床 (全體)											
6:40~7:30	早禱	班務人員	6:40~7:30	早禱	班務人員	6:40~7:30	早禱	班務人員	6:40~7:30	早禱	班務人員
早餐			早餐			早餐			早餐		
8:10~9:20	高教事工策略探討	楊建章	8:10~9:40	行政分組研討	各組負責	8:10~9:20	團契中的人際關係	陳恩禧			
9:30~10:40	團契中的輔導工作	姚家琪	10:00~11:30	安息日專題	黃誌新	9:40~12:00	行政分組研討	各組負責			
10:50~12:00	團契中的同工配搭	趙四海	11:40~12:00	照相	全體						
午餐			午餐			午餐			午餐		
報到 (17:00以前台中總會報到)	14:00~16:40	行政分組研討	各組負責	14:00~15:00	安息日專題	邱義雄	14:00~16:00	團契的福音策略與實務	李建華		
				15:20~16:40	行政分組研討	各組負責	16:10~17:30	閉會式與聖餐禮 (頒發證書)	謝溪海		
	16:50~17:30	晚禱	班務人員	16:50~17:30	晚禱	班務人員					
晚餐 (17:30)			晚餐			晚餐			晚餐		
19:30~20:00	詩頌		19:00~19:30	詩頌							
20:00~21:00	開會式 (含班務報告)	黃志傑	19:30~21:00	團契事工計畫實務	黃志傑	19:30~21:00	團契中的讀(查)經工作	王耀真	19:30~21:00	突破瓶頸 (分區座談)	輔導傳道 與 聯契負責
21:30~22:30	自由交通	全體	21:30~22:30	團契中的跟進工作	黃誌新	21:30~22:30	習作時間	全體			
11:00 就寢 (全體)											

【班務人員】班負責：黃志傑    課務組：姚家琪    總務組：黃誌新    輔導組：趙四海、王耀真、陳恩禧    工作人員：陳聖芳、鄭少玲

【行政分組】契長組：楊建章(車志恆)    課務組：姚家琪(黃克先)    活動組：張欣怡    關懷組：黃仲琳    值星人員：黃順平

用餐時間：早餐 - 07:30    午餐 - 12:00    晚餐 - 17:30    點心 - 21:10

## 目 錄

高教事工策略探討	4	楊建章弟兄
團契中的輔導工作	8	姚家琪傳道
團契中的同工配搭	10	趙四海傳道
團契事工計畫實務	12	黃志傑傳道
團契中的跟進工作	21	黃誌新傳道
團契中的讀(查)經工作	24	王耀真傳道
團契中的人際關係	26	陳恩禧弟兄
團契的福音策略與實務	30	李建華弟兄

# 高教事工策略探討

楊建章弟兄

前言：

高等教育對於任何一個文明社會而言都是是極為重要的，它在教育體系中是為作育人材最重要而且關鍵的一環。社會中精英的產生幾乎都由高等教育而出，社會國家重要的決策團隊也都由這群精英而出，因此任何一個社會、國家都會將極重的資源分配到高等教育的領域，包括了預算與人才的配置，高等教育的成敗攸關著國家社會的未來。

## 一. 高等教育之重要

- 1、猶大國因為社會精英的喪失而亡國
- 2、神也指示先知告知留下的百姓將無作用
- 3、尼布甲尼撒王的重用精英
- 4、主耶穌重用保羅的思考

## 二. 高等教育的現狀

本會高等教育的實施歷史尚稱早，但時有阻礙存在，或認為得救真理不在乎人的才智，蒙揀選也不是因為智慧。更有些害怕俗世的才智蒙蔽了真神救恩的真理，對於救恩與聖經的真理明白應出於聖靈與真神的啟示，而非俗世學問的能力，凡此種種的可能顧忌會讓一些教會的長者因而阻止信徒追求

所謂的高等教育，此一思想多少影響了一些教會的工作者，高等教育的推展產生了結構性的問題。

## 1、高教策略

一般而言，策略的訂定都在實際的需求出現之時，當本會在許多的高級班、團契不斷的成立之時，意識到高教的急迫需求，但至今不見真正的完整策略出現。主內的大專生宗教教育的系統無法真正的與青教以下的宗教教育銜接，例如：學籍的記錄到了高級班已完全中斷，高級班期間的學習記錄完全空白。

## 2、高教組織的問題

目前本會針對高等教育有形組織有總會的高教組及下屬的高教工作小組，各地教會的宗教教育股所屬的高級班，各區所屬的大專聯合團契及各團契。

這些組織的出現都是為了應高等教育的需求而成立，並非以教育政策與策略為架構而設立的。由於組織形態的不完整加上教會內部的資源與共識的不足，目前為止無論在聯契、團契、高級班的實際實行上都尚留許多的問題。簡單舉一例：高級班、團契的從屬關係及運作產生的矛盾問題，至今只能隨各人思考主張，而無法達到真正共識與大家遵行的地步。徵結所在是組織的不當設立因而造成從屬關係的不易釐清，諸多解釋不見得能達成共識，此之下就不易談如何深入的實施了。高級班、團契都已實施超過 30 年了，尚留如此基本的重大問題，高教政策的缺失由此可見。

## 3、高教資源

### a、課程

課程是教育的重要內含，本會對於高等教育之課程目標到目前為止尚未健全，對於高教四年或六年以上的教育藍圖甚少或是根本沒有建立。四年大學加上二年以上的高等教育，對主內青年而言是個重塑人生的重大教育，這個階段的宗教教育該如何的平衡發展才能在青年們接受大專教育的同時也更堅定信仰的層次。

這個階段該提供何等範圍的信仰知識、何等深度的認識都該有個明確的規範。

### b、師資

師資是所有的各層教育的成功重要因素，任何國家都投入了相當的努力在師範教育的工作上，本會的宗教教育教員訓練亦在早期就開始實施，但至今為止僅止於?教、兒教、青教，高教仍是一片荒蕪之地，多年來憑著以往的青教以下的師資加上傳道者及各地名嘴的教師資源，讓我們的高級班講師資源貧乏到無法真正排好課程的窘境，更別論如果真有高級班教材完成的時候，空有教材沒有師材的狀況也漸漸的發生。

#### c、 教材

高等教育實施的可見目標一般而言可由教材做為一個可以量化的判斷標準，本會的高級班教材至今為止尚在撰寫當中，而且教材的質的部分尚未受到肯定與實際的使用。教材的研發似乎應該更加的積極。

### 4、 其他資源

#### a、 輔導體系

輔導是教育體系中的重要環節，高教的輔導體系目前為止可稱為"自然"與"原始"加上"感謝主"的狀況。

#### b、 高級班、團契手冊

高教各單位的行事標準手冊的建立，目前為止都缺乏或是撰寫中(北區聯契主導 "團契實務手冊"的撰寫)。

## 三. 真耶穌教會高等教育政策模型

高教組織由社會現有組織而言，至少應該有下列的規模

### 1、 高等教育方向的擬定

所有的教育策略與各種組織的設立及資源的需求都應該基本於方向的訂定。高等教育之終級目標已不是教育的傳授而已，教會未來中堅的接棒乃至於重要事工人員之訓練與傳承皆是高教的重要目標。

### 2、 高教組織的重整

針對目前行之有年但不甚合理之高教組織架構進行改造，高級班、團契之組織矛盾應完全解決，組織問題獲得解決才能在人力資源的投入上具體化，對於相關事奉人員的組訓工作才能進行有效且有目標的計劃。

#### a、 高級班

#### b、 團契

#### c、 總會到區的高教組織

#### d、 大專班學生靈恩會、神學訓練班

### 3、 高教制度的編修

承續目前由兒教、青教的學制，將高教乃至於將來的社青教育、成人教育聯成一體，而成為完整之"全人教育"的體制。

### 4、 課程目標的訂定與整合

課程目標的訂定應是當前高教事工的重點工作，課程目標明確的訂定才能進行所謂的教材編撰工作，高教相關的教材，如高級班課本、團契、大專班、神訓班之

課程目標都應有完整的計畫。

## 5、教材

初步由高級班教材之編訂與撰寫而至於團契課程的規畫編訂，作為大專班學生靈恩會及神學訓練班之課程目標，方為完整之教材計畫。此外如團契幹部訓練之課程及團契運作手冊與規範都是教材工作的重點。

## 6、師資的培訓

師資在當前的高教工作上有相當的困難度，主要原因是大部分講師並未受過高等教育現行教材的講授經驗，一些課程因為有其深度，常有找不到適任講員之情形。在課程與教材漸漸規畫完成之同時，高教的師資亦得開始有計畫的培養，特別是年輕一代的新師資，一方面帶入更新更切中課程主題的觀念，另一方面也為傳承預備所需人材。

## 7、輔導體系的建構

目前本會所最缺的組織，原則上"傳道者"、"長執"並非天生自然最佳的輔導者，一直以來的觀念造成了目前無良好輔導制度的原因。

## 8、高教青年組織的建立

因為組織的確立，以往行之有年的各項青年事工得以重新定位，招募相關人員遂行服事工作。

- a、 青年志工團
- b、 青年宣教團
- c、 其它

## 後語：

高教政策是本會高等教育人材之培育計畫，是所有教育之最高目標，攸關教會未來發展。政策人人可有看法卻不是單一個人所能主導一切，因課程所需，僅將各人十數年高教工作之所見、所感、所想作一文字的報告。因自感於文筆能力的不足，實在無法將所想要實現於高教工作的理想一一的在本文陳述。也期望有志之同靈深入思考與向總會獻策，目前正有計畫的進行此工作的至少有北區高教股的專案小組，求神帶領他們走當行的路！

# 團契中的輔導工作

姚家琪傳道

前言：

- 1.團契輔導工作的目的，是藉由對團契的關懷及輔導，使團契的運作及契友的成長得以獲得最佳成效，以致培育出優質信仰的真教會青年，奠定未來其在教會事奉生涯的堅實基礎。
- 2.團契輔導工作的手段，是透過團契中自我輔導的機制、聯契組織、及高級班和地方教會教育機制共同的參與投入，以期達到全面性地關懷及造就的目的。

## 一、建立團契中自我輔導的機制

### 1.關懷小組的設立

- 藉由小組關懷發揮肢體相助的精神，彼此接納、擔代（羅十五 1、7；加六 1~2），進而彼此相顧，激發愛心，勉勵行善（來十 24；林前十二 22~25）。
- 作法：團契將契友依科系、年級、宿舍及信仰狀況分成若干關懷小組，每一小組由一、二位較年長且信心好的契友擔任小組長，負責聯絡、關顧、探訪組員，促進活絡的屬靈感情，並特別關懷帶領較軟弱的肢體，使其感受團契與同靈的愛。

### 2.生活查經與禱告團契

- 聖經是為教訓我們而寫，叫我們因聖經所生的忍耐和安慰，可以得著盼望；學習聖經可使人因信基督有得救的智慧（羅十五 4；提後三 15）。藉由團契中讀經的生活或是個人的查經習慣，使我們直接藉由神的話獲得生活智慧的啟發。
- 可邀集契友組成禱告團契或成立代禱網，同宿舍契友能定時定點一同禱告尤佳，為團契的運作與軟弱的契友不斷的代禱，必見成效（太十八 19~20）。

### 3.加強信仰生活輔導的課程

- 團契課程應以信仰生活輔導為主，藉由查經分享、相關主題的小組研討、或專題講述使契友得著智慧的指教，為世俗的引誘打下預防針（傳十 10~11）。
- 藉由團契的運作與生活的交融，培養團隊服事的能力與默契，並利用假期共同參與教會事工、山輔、學生靈恩會輔導工作及其他志工團隊等，從事奉的學習體會出生命的價值。

### 4.邀請畢業的學長姊繼續關懷團契

- 邀請他們擔任團契的輔導大哥大姊，繼續關懷團契的發展，並協助輔導較軟弱的契友。

## 二、善用聯契輔導的機制與資源

### 1.輔導傳道與聯契負責

- 當契員遭遇生活及信仰上的困難或疑難時，或是團契中有特殊事故發生時，都應由契長、輔導家長或當事人主動與輔導傳道或聯契負責聯絡，尋求幫助。
- 邀請輔導傳道或聯契負責到高級班或團契上課時，可事先與他們聯絡告知團契的需要、軟弱或特別需勉勵的個人或事情，得以在講課或私下適時予以輔導、勉勵。

### 2.聯契輔導組及各組

- 聯契輔導組當發揮功能，偕同其他各組，定期的舉辦講員、契長及幹部的靈修會或提供適當的輔導講座，或全體性的聯誼活動，以符合契友的需要。
- 藉由聯契代禱網傳送一些有益的文章、資訊或小品，使藉由網路資訊的流通，傳遞生命的關懷。
- 對於團契的運作及各項事務，如有需要聯契支援者，都可透過各種聯絡管道，直接請求協助支



援。

### 3.團契的輔導家庭

- 設置之目的在使校園團契有一溫馨甜蜜的家庭得作為團契聚會的地點，免除在學校或其他地方不便聚會及禱告的困擾。並善用接待家庭的家長成為團契的輔導大哥大姊，協助團契的運作及學員的關懷輔導，並作為教會、高級班與團契間溝通的橋樑。
- 團契應與輔導家庭建立深厚的情誼及良好互動的關係，鼓勵契員遇生活或信仰問題時，主動尋求輔導家長的協助，但應以不造成對方困擾為原則。
- 善用輔導家庭所提供的資源，如空間設備的使用、飲食茶點的接待、及輔導家長屬靈的歷練或團契帶領的經歷等。以感恩的心領受，不批評、不與其他團契輔導家庭作比較。遇團契要決定重大事項或相關事工時，也以請益的態度，主動徵詢輔導家長的意見。
- 團契若有特別的聯誼活動，若適合輔導家庭成員參加，也多邀請他們加入，使契員或慕道同學有更多與輔導家長認識、相處的機會，增進彼此間的互信。
- 要尊重輔導家庭家人的隱私，不可有所侵犯，也儘量避免打擾到對方的家庭生活及作息。契友也應學習主動關懷輔導家庭中的人與事，以愛心回饋輔導家庭。
- 不管是對人或對團契事務的指導，都能以謙卑、尊重的態度來順服輔導家長的建議與指導，即便理念不同，也切勿傷了和氣。

## 三、善用教會與高級班的輔導資源

### 1.個人輔導家庭的實施

- 使輔導家長都能熟諳工作重點。如定期給予關懷和輔導，偶爾邀請輔導的子弟參加自己的家庭活動，或一起吃飯，或生日時送點小東西、小卡片，或不定期傳個簡訊問好；了解孩子的狀況和需要，經常留意他們在一般聚會或高級班與團契的出席情形，將他們放在禱告中，適時地給予必要的協助；甚至在畢業之後繼續維持良好輔導家庭之親子關係。

### 2.高級班教員及職務人員的角色

- 高級班教員和職務人員應撥空參與團契的聚會或活動，與契友能有更多的互動，增進彼此情誼。此外，也應與其原鄉教會及家長多加聯繫，使關懷工作更加完備。
- 高級班教員是輔導家庭與學員的「仲介」，教員得先稍微了解學員的屬性（區域、個性、興趣等等），再詢問教會中能夠接待的同靈，為學員安排最合適的輔導家庭。
- 經常關心輔導家庭中家長與子女間互動的情形，必要時更扮演情感交流的催化劑。如遇有不適任或不愉快的事件時，應立即與予調整。

### 3.教會搭配之工作與活動

- 定期舉辦輔導家庭親子活動，如羽球聯誼賽、親子運動會、戶外旅遊訪問活動.....。
- 在經費及人力上給予團契更多的支持，並配合教會各項訓練事工，栽培契員事奉的本質學能，奠定未來參與更大服事的基礎能力。

## 結語：

- 1.團契與契友接受眾人的關懷輔導，當多存感恩的心、多為對方設想、多注重生活禮節，不要將別人為我們的付出，視為理所當然。更不使接待我們的個人及家庭、栽培我們的教會，因行善而受苦，以致灰心喪志（參：加六9；帖前四9~12；帖後三11~13）。
- 2.每位團契的幹部和契員，更要在所信的道上，又長進又喜樂。務要藉由團契中的學習與事奉，追求靈性的進步，使為我們劬勞的人，獲得榮耀與喜樂（腓二15~18；帖前二19~20）。

# 團契中的同工配搭

趙四海傳道

## 壹、同輩之間

### 一、愛心交往培養情誼

1. 心相契合（撒十八 1）
2. 彼此服事（太廿 27-28）
3. 彼此相愛（約十三 35）
4. 時常作伴（徒一 22）
5. 彼此接待（徒十八 2-3；羅十二 10，十五 7）
6. 彼此相顧（林前十二 25）

### 二、注重溝通同心合意

1. 同心禱告（徒一 14）
2. 不和稀泥（民十三 30 - 十四 10）
3. 不可論斷（羅十四 13）
4. 釋疑修睦（書廿二 1-34）
5. 彼此相合（林前一 10）

### 三、不懷私心坦誠合作

1. 不可嫉妒（民十一 26-30）
2. 不可毀謗（民十二 1-9）（民十六 1-50）
3. 不謀私利（民卅二 1-7）（書七 20）
4. 不求己悅（羅十五 1-3）
5. 不馬後炮（士八 1-3）（士十二 1-6）
6. 不貪虛榮（腓二 3）
7. 使人和睦（腓四 3）
8. 分工合作（徒六 1-7）

### 四、恩賜搭配靈裏成長

1. 扶持代禱（出十七 12）
2. 輔治理（民十一 17）
3. 代替說話（出七 1，十 3）
4. 俯就卑微（羅十二 16）
5. 彼此聯絡（弗二 21，四 3）

### 五、同甘共苦激勵士氣

1. 激勵士氣（士四 7-9，14）

- 2.一同勞苦（腓二 25）
- 3.彼此問安（羅十六 1-16）
- 4.彼此安慰（林後七 7）
- 5.忍辱負重（撒十七 29-30）

#### 六、遵守規矩相待以禮

- 1.遠避爭競（提後二 23）
- 2.按次序行（林前十四 40；提後二 5）
- 3.暫不交往（帖後三 14-15）
- 4.彼此順服（彼前五 5）

## 貳、上下輩之間

### 一、上輩對下輩

- 1.帶在身邊
  - A.摩西與約書亞
  - B.保羅與提摩太
  - C.以利亞與以利沙
  - D.巴拿巴與馬可
  - E.耶穌與十二門徒
- 2.謙讓晚輩（創十三 8）
- 3.給他尊榮（民廿七 20）
- 4.熱心指導（出十八 17-27）
- 5.熱烈招呼（得二 4）

### 二、下輩對上輩

- 1.勇敢自薦（撒十七 34-40）
- 2.平衡讚美（撒十八 7-9）
- 3.勇敢忠諫（撒下十九 1-8）
- 4.待如父親（腓二 22）
- 5.為主而作（西三 23）

# 團契事工計畫實務

黃志傑傳道

## 第一節 事工計畫的必要性

從以上之論述，我們明白了教會有種種的事工亟待我們來推動，而一切的目標都指向教會增長。期能在質的方面，提昇信徒信仰品質、奉獻心志、事工參與度、屬靈知識、品德水準、相愛能力、信心程度等而成為門徒；建立信徒屬神的生活價值觀與強烈的使命感；不斷的提升教會與神僕的服事力與效率；並且架構起教會彼此間真實一體的精神，彼此相顧。在量的增長方面，也希望教會信徒數大幅增加、信徒聚會率提升、奉獻金額成長、教會不斷地增設、服事群的建立、專業事奉的產生等。這些目標正是神對教會的心意，既是如此，我們這成為神的僕人的，就該努力來實現神的旨意。雖然，計畫不能保證工作的成功，但有人說：「如果不作計畫，就是計畫要失敗」，也不是沒道理。雖是如此，我們必須常提醒自己：「不是倚靠勢力、不是倚靠才能，乃是倚靠耶和華的靈」（亞四 6）。因此，計畫前應先尋求神的智慧及引導，計畫實施過程中，也要順服聖靈的帶領時刻的調整修正我們的腳步。如此，所作的交託耶和華，所謀的就必成立（箴十六 3）。

其實，神正是個偉大的計畫者，從祂對世界的創造可見一斑，並且在世界存在之先，就已為人類歷史定下計畫（弗一 9~10）。而神的這些計畫及對教會的心意也清楚的記錄在聖經上，我們也始終不渝地相信祂的計畫，這計畫不管在個人或團體中，在任何環境、任何時間，都是最合宜的（羅八 28）。人既有神的形像，也應像神一樣有管理的智慧、有計畫的能力，來完成神所託付的工作。

聖經中也曾記載耶穌基督強調預先計畫的重要，祂在路加福音十四章廿八至卅二節中說：「你們那一個要蓋一座樓，不先坐下來算計花費，能蓋成不能呢？恐怕安了地基，不能成功，看見的人都笑話他。」祂對於自己在世三年半的事工也有計畫，所以祂說：「趁著白日我們必須做那差我來者的工，黑夜將到，就沒有人能做工了。」（約九 4）祂又常說：「我的時候還沒有到。」（約二 4、七 7）我們可以清楚的看到，主的目標正決定祂的一生，祂的一舉一動，一言一行，都是全盤計畫中的一步；祂所作的每一件事，都有助於完成祂一生至終的目的——拯救世人。聖靈也是一位計畫者，祂策動使徒行傳中海外的宣教事工，使得福音由耶路撒冷奇妙地傳到了地極。而這其間，這些計畫的執行者，他們時刻地尋求神的旨意，雖然耶穌曾痛苦的哀求那十字架的苦杯離開祂，但是祂卻願意完全順服神的意思；使徒們雖然都有自己工作的主見，但他們都能順服聖靈的異象及共同會議的決定，即便所作的工遭受極大的逼迫患難，甚至挫敗，他們也未曾中斷或懷疑神的旨意。這也正是他們之所以成功的地方。

如果我們相信「耶和華說，我知道我向你們所懷的意念，是平安的意念，不是降災禍的意念，要叫你們末後有指望。」（耶廿九 11）也深切盼望神的引導「我要教導你，指示你當行的路，我要定睛在你身上勸戒你」（詩卅二 8）。我們就當存勇敢、戒慎的心，盡人當努力的本分，並且善用神所賜管理與計畫的恩賜，完成神所要我們採取的行動，然後將結果完全地交託給神。正如經上記著說：「房屋因智慧建造，又因聰明立穩；其中因知識充滿各樣美好寶貴財物。」（箴廿四 3~4），但不容忽視的是另外有話說，「人心多有謀算，唯有耶和華的籌算，才能立定。」（箴十九 21）。因此，挪亞後裔建造巴別塔最後失敗（創十一 1~9）與雅各責備那些只計畫為明天買賣牟利的人（雅四 13~15），都是因為未遵行神的旨意，雖然徒有許多管理的能力與計畫的恩賜，最後仍是一場空，所有的事工計畫都當以此為戒。

## 第二節 事工計畫的步驟

面對神所託付的時代使命，今日吾輩事工人員都當戮力以赴，將神所賜的恩賜如火挑旺起來，並且照個人所得的恩賜，彼此服事，作神忠心的好管家。而每一位服事神的人都應展現無比的思考力與創造力，藉由周延之計畫與真正的落實執行，以獲得更佳事奉的成果與品質。以下提出一般事工計畫的步驟與流程供計畫人之參考。

### 一．界定問題（掌握計畫的動機）

#### 1.正確的界定問題

教會的資源不管在人力、財力及時間上往往都非常有限，必須善加管理與運用。但常見教會經常毫無頭緒地活動不斷，許多人員被許多繁瑣的事工壓得喘不過去來，卻未必得見事奉的果效。反倒事工人員失落了平靜安穩的心，也誤導了信徒追求的方向，以致教會與信徒漸漸失去屬靈的生命力，只猶如一個重視人際關係互動的社群團體而已。因此，教會領導人必須時常確保自己做出正確的決策，不單只是「把事情做對」，更要保握「做對的事情」，如此才不至事倍功半、徒勞無功，甚或適得其反。

摩西派出十二個探子察看迦南地的事件，就是一例（民十三）。神既以清楚指明要將迦南地賜給以色列人，窺探的目的乃是要確認那在新土地的人種、城市、土地和出產的內容，但是十個探子卻作了錯誤的判斷，只一味的評估自己是否有能力征服敵人，而說出沒有信心的話，導致不良的決策與慘痛的後果。

因此，推動一項事工，在作計畫之前，都要正確的界定問題，以便確定計畫的目的，與掌握計畫的動機。確定目的可以激勵人心，使人在共同的動機下團結起來，正如尼希米告訴他的同工重建耶路撒冷城牆的目的，「我們所遭的難，耶路撒冷怎樣荒涼，城門被火焚燒，你們都看見了。來罷，我們重建耶路撒冷的城牆，免得再受凌辱。」而百姓也因其見證大受感動，眾人說：「我們起來建造吧！」，於是眾人奮勇作這善工，因而奠定信仰復興的契機（尼二 17~18）。

#### 2.界定問題的技巧

##### a.杜拉克(Drucker)問題法

管理顧問師 Peter F. Drucker 一向只幫助客戶「界定問題」，而不是「解決問題」。其使用的方法是問對方說：「你最想做的事是什麼呢？」「你為什麼要去做呢？」「你現在正在做什麼事呢？」「你為什麼這樣做呢？」因為我們經常容易只花幾分鐘就提出問題，卻花數月、甚至數年去解決一個不重要的問題。因此重要的是把問題界定清楚，儘量把問題簡單化、明確化、重要化（即判斷出問題的重要性），那麼問題就解決了一半。

##### b.界定問題的四個方法：

###### b-1.專注於重要問題

當我們想同時完成多個目標時，其結果往往一個目標也達不成。如果我們不能專注於最值得解決的重要問題，很可能解決的是一個不重要或是錯誤的問題。這樣一來，非但重要問題沒解決，反而因為處理錯誤的問題而製造出新的難題。

###### b-2.細分問題

為了將問題明確的指出，就得縮小問題的範圍；而縮小問題的最好方法就是細分問題。以「青年團契聚會情形不佳，當如何改善呢？」為例，可細分為：課程設計、聚會時地、訪問聯絡、講員素養、團

契氣氛等等問題來檢討。發明家查理士 (Charles F. Kettering) 曾說：「研究就是要把問題細分化，因而可能發現其中很多是已知的，再去專心解決那些未知的。」

### b-3. 改變原來的問題

有時候我們可以藉著將問題改變，使問題更為清楚明確，例如「社青團契戶外旅遊活動，個人轎車的安排調度問題」可轉化成「如何到達旅遊地點的交通問題」，如此就可考慮使用大眾運輸工具或租用大型車等。又如「購置房舍以增加宗教教育空間之使用問題」可轉化成「使宗教教育各班級都有教室上課問題」，如此，可將原本之空間問題改變成時間問題，只要將各班上課時間予以調整即可解決。

### b-4. 運用「為什麼」技巧

王永慶先生「追根究底」的經營理念，就是運用一連串的「為什麼」來追問部屬以釐清問題。「為什麼」將使問題明確化、淺顯化、重要化，計畫目的的訂定就能清楚確認。今天許多的教會的開會，我們所做的只是決定要繼續進行我們現在的工作，而問題是沒有人了解為什麼我們要展開這些已經進行的活動，因此許多的活動可能早已變成習慣性的傳統儀式罷了。

## 3. 計畫要項的掌握

計畫者對計畫動機有深入地瞭解，如此計畫者對計畫應有的立場、態度、構想才得以成立。a. 認清「這是什麼計畫」以確立計畫名稱。名稱的訂定，要能直接表明計畫內容（如計畫對象、目的等）為佳。b. 認清「為什麼要計畫」以確立計畫背景。透澈明瞭委託者「不得不進行」的理由。c. 認清「計畫意圖為何」以確立計畫目的。才不至於奔跑卻無定向，鬥拳像在打空氣（林前九 26）。d. 認清「計畫的前題條件」以確立限制事項。如關於既決事項的確認、關於費用的確認、關於日程的確認、對象的確認、瞭解整個計畫決策的過程、確認有無相關之計畫、確認與計畫有關之相關單位、確認有無反對勢力或漠視勢力等，都對計畫的成敗有舉足輕重的影響，均應事前列入因素考量的重點。

## 二．收集資料並整理成情報

### 1. 資料來源的種類

一般可區分為現成資料（次級資料）與市場調查資料（初級資料）。完成收集後，以現狀分析把死資料分析成活情報，以利進行掌握。

### 2. 現成資料之來源

- a. 閱讀有關敘述、記錄各種教會增長、事工方法之文章、書籍或表報。多加利用教會或社會圖書館之資源，以及前輩們在教會刊物發表的文書或著作等。
- b. 參考其他教會、團契已實施過之事工方案及其成敗檢討記錄。各教會的事工活動頻繁，其產生的資料散落在各事工單位或教育班級，倘若平常能善加整理，就會變成擬定事工計畫案的寶貴資料。
- c. 工作幹部個人間之實務經驗及其所建立資料庫等資源彼此分享。每位事工幹部應學習建立自己的資料庫，並且廣為收集他人事工經驗的文字資料，可鍵入電腦檔案保存，或分類將各種資料張貼於剪貼簿中，以利整理運用。

### 3. 市場調查之方法

當所收集的現成資料不足，無法滿足需求時，就得依賴市場調查，以獲得所需的資料。所謂市場調查資料，就是直接向信徒、契員、學員或慕道者等調查得來的資料。最常用的有兩種，一為詢問法（Questioning），一為觀察法（Observation）。

- a. 詢問法 — 以發問或問卷調查的方式，向被訪問者問問題而獲得資料的方法。通常須先依據所欲獲得

的資料擬妥問卷後再進行訪問；在教會中較常運用的，如：信徒服事意願及恩賜調查表、慕道者資料問卷調查表、團契課程意見或滿意度調查表、家長對宗教教育意見調查表等。

- b. 觀察法 — 用肉眼、儀器或兩者兼用，去查看事實，並記錄下來，以獲得資料的方法。常用的如：觀察聚會出席之情形、參觀教學活動、戶外佈道會設置觀察員記錄所有事工進行情形、觀摩其他教會、團契舉辦活動情形等。

#### 4. 資料之管理

資料之收集與管理應善用各種管理方法及工具，將資料彙整、分類、建檔，以供隨時取用。電腦之編輯及網路系統提供相當便利的途徑來獲得資料及建檔能力，可妥為善用之。

#### 5. 將資料整理成情報

運用分析與綜合的方法將資料整理成情報。分析是「同中求異」，就是把別人看起來相同的事物說成不同或不相關；綜合是「異中求同」，就是把別人看起來不同的事物說成相同或相關。例如，作一場詩歌佈道會的計畫，可先從許多團體曾舉辦過的經驗，就形式、內容、對象、時地、組織動員、成果檢討、後續工作等各方面去分析比較，再依我們的目標與特性，擬定此次佈道工作的全盤計畫。而作計畫的時候，再根據別人每個計畫中各自的特色與優點，綜合出共同的原則及成功的因素，作為撰寫計畫的參考。前者即為「同中求異」，後者為「異中求同」的技巧。

### 三．確定需要，擬定目標

#### 1. 確定需要

當資料收集並分析解釋，整理成有效情報後，再來的步驟就是要認清教會或該計畫組織的需要，甚或社區的需要，這些需要乃是與目的相關，且應有優先次序。

#### 2. 目標擬定

- a. 好目標的特點：是符合實際的需要，可以用時限及績效加以衡量，是有挑戰性並能運用信心去完成的，是可以掌握的，是為有關人員所認同，是有短、中、長期之目標的，是嚴謹而有彈性的。
- b. 參與感的重要：目標要為有關人員認同，最好的方式就是讓他們參與目標的擬定，教會或組織的領導人不應只想驅使信徒或成員，強迫他們套入以設計好的模式，而是讓他們參與整個過程，訂立目標並使其付諸實施。
- c. 好目標的功效：良好的目標總是能激發士氣，並激起成員的興趣和信任，同時亦促使人們產生付諸行動的火花；可衡量的目標也使人重視信心，賦予它意義並成為真正的實體，也幫助人了解為什麼要禱告、為何禱告。

### 四．產生創意

#### 1. 創意與創意人

創意就是點子，即思考達成目的之方法（或稱為手段的探索），創意的能力不是天生的，而是後天培養的。一個創意人的智商不用太高，也不一定是受高等教育的，可是他必須有合群、獨立、懷疑、冒險的性格，並且養成從不同角度看待問題的習慣。

#### 2. 三個最常見培養創意的技巧

- a. 組合：把舊產品（工作或活動）加以新組合的意思（即舊元素的新組合）。積木遊戲是個大啟示，雖然

不一定所有的組合都有意義，但確是產生創意的最重要來源。應用在事工方面，例如，將「學校福音工作」與「園遊會」組合，「家庭健行活動」與「新受洗人員造就會」組合、「詩頌觀摩」與「旅遊訪問」組合等等不勝枚舉，即可產生無限的創意，發揮意想不到的效能或樂趣。

- b.改良：把舊產品縮小、放大、改形狀或改變功能的意思。企業家就常是秉持著「改良舊產品、大量生產、降低成本、低價出售」經營的策略而大發利市。改良的意義，也如同創造性模仿（creative imitation）的理論，它的基本精神不是仿冒而是創新的、積極的，為的是將原產品變得更完美。例如，將「戶外的大型詩歌佈道會」改變成「機動性強的小型詩歌佈道團隊」，將「傳統的安息日聚會」，在講道聚會外加上更多的禱告時間及團契共習活動，改良成為「多段式的安息日聚會」等。
- c.新用途：發現產品新用途，或是改變產品用途的意思。產品本身並沒有任何改變，只是認知的改變。例如，將「聯合詩歌觀摩演唱會」改變成「聯合詩歌佈道會」，除可達到互相觀摩的用途，又增加了佈道的效用，實一舉兩得。同樣的道理，「插花班」也歡迎邀請社區友人參加，擴展教會與社區互動關係；「高級班畢業送舊餐會」改變成「全教會性聯誼餐會」等都是新用途的發現。

### 3.腦力激盪法

腦力激盪法是集合一群對該問題有共同興趣或基礎認知的人一起參與會議，在會議主持人的帶領下，遵行一定的規則，彼此激發思想，並將自己的觀點及看法充分表達出來。

- a.作法：以 5-6 人為宜，使每個人能有較多的發言機會；事前提早通知所有與會人員，以便在會議之前就有許多不同的素材產生。時間預定為 90 分鐘，不至於時間太短，問題不易突破，太長，容易返復在同一問題。會議目的定在創意、構想的提出，不要預設底線及結論。
- b.規則：①對會議中產生的構想勿行評價；②暫且不論質的優劣，儘量提出大量的意見；③可自由借用別人的創意；④不忌諱荒唐離奇的創意、構想。

### 4.記事板的應用

記事板（如圖一）是一項極佳的計畫工具，它可以幫助計畫者在研擬計畫時，預見計畫的各項要素。並且在下述幾方面對規畫程序有所裨益：有利於腦力激盪過程的進行，有助於集中注意力在討論的題目上面，有助於按適當的順序安排機能和行動，可激發創造力，並預見將來的結果。其技巧如下：

- a.卡片的使用：要用到三種尺寸的卡片，最大的卡片用於主題卡，次大的卡片用來表示討論或計畫中的標題，最小的卡片用於記錄每項題目中的細目活動。
- b.腦力激盪過程：即為上述的方法與要領。在此過程所有的觀念都寫在適當的卡片上（主題、標題或細目），然後如圖一所示排在記事板上。
- c.評估觀念：腦力激盪結束後，記事板上的各項觀念即依實用性，排列次序以及在計畫中的位置加以評估。不實用的從記事板上移去，其他的卡片位置則按著整體計畫中的狀況適當的予以調整。

## 五．選擇可行的方案

### 1.方案確實可行

- a.能掌握資源：每一個計畫案均受本身資源的限制，因此對於人力、財力、物力、時間等資源得以充分的掌握與應用，才能確保方案可行。否則「無中生有，天馬行空」，雖挖空心思、大膽突破，也有好的創意，但因資源不足而發生後力不繼的現象，功敗垂成殊為可惜。
- b.以務實為前提：若依賴其他條件的配合才能實施，或該方案交給別人去推行就不易成功，那表示該方案的可行性偏低。



## 2.上層單位的信任與支持

- a.符合需要：計畫者多為幕僚，影響是間接的，計畫是否能執行到底，上級人員的信任與支持，是絕對的關鍵。所以任何計畫案應合乎教會需要及上級組織幹部的企圖心。
- b.化解疑慮：計畫構想不一定都能馬上得到上級幹部的認同，尤其青年在推動聖工的過程，或因注重活潑、講求實效、甚或前衛，未必不符合傳統的規模，而遭受教會長輩的質疑。如能透過充分的溝通，適時的化解上級幹部的疑慮，化阻力為助力，則成功可期。如一時長輩們無法接受，亦不可堅持己見強行實施，破壞和諧，否則必注定失敗。

## 3.其他單位(同工)的全力配合

- a.重溝通協調：教會的事工均為屬靈的團隊且互為肢體，平日雖各有所司，但都息息相關、互為幫補。因此，擬訂方案前，應與其他有關同工多溝通、協調，獲得其參與、認同與支持，發揮團隊作戰的工作力。
- b.減低阻力：留意其他單位同工的反應與排斥，不可一意孤行，失落和諧。瞭解原因後盡量化解，若有困難，請上級負責人出面協調圓場，勢必在計畫執行前將阻力減至最低。

## 六．撰寫計畫案

經過以上的計畫步驟，我們對整個計畫已有清楚的概念與實施的腹案，接下來的工作就是要將全盤計畫的概念與構想按照一定的格式文字化，形成一份圖文並茂的計畫書。其撰寫要領簡單介紹如下：

### 1.計畫書內容之格式

可依計畫的性質多所變化，原則上可有以下之格式——計畫名稱、計畫目的、計畫目標、計畫範圍、計畫內容等。範例另列。

### 2.圖表之利用

計畫之實施方案可多利用圖解及表格來表現，如流程圖、因果樹形圖、魚骨圖、甘特圖等（如圖二~五），更容易讓人理解，並增加計畫案的可讀性與生動性。

### 3.5W2H法

為最基本、最必要的方法。即何時(when)、何地(when)、誰對誰(who)、做什麼(what)、怎麼做(how)、為什麼(why)、多少(how much)。例如，撰寫一事工訓練案時的5W2H為：為何（訓練的目的何在）、何人（受訓與授課的人）、何時（訓練的時機與期限）、何處（訓練的場所）、什麼（訓練的內容是什麼）、如何進行（訓練的方式）及多少（訓練所需之財、物）等。

### 4.參考現成事例

參考既有的事例能加快撰寫速度，因此平時應多閱讀別人寫的計畫書，彙整各類型之計畫案實例，並常常實務演練，即可不斷自我提昇計畫的能力與水準。

## 七．計畫執行

計畫案完成後，就要立刻來實施。執行單位在計畫主持人的帶領下，按照計畫案中已擬妥之計畫實施步驟及時程管制表，按部就班一一執行。執行中若有聖靈特別之引導，亦能願意改變、修正此計畫；進行過程中，也要多多鼓勵別人參與事工，同得服事的造就。以下為執行計畫需應用的方法：

### 1.模擬佈局

- a.圖象思考法：所謂「圖象思考法」，就是運用人類圖象思考的本能，根據已擬妥的預算表與進度表，模擬出計畫的佈局與進度，把未來可能的發展，一幕一幕仔細地在腦海中呈現出來，除預測未來計畫案的過程與發展（可藉機修正），亦可預測計畫案實施後的效果。這樣的作法可以在禱告中進行，並將所計畫的都交在神的手裏，也求神賜我們亮光能於此時發現計畫中不周到的地方，而予以適當的修正。
- b.實務彩排：圖象思考法是在腦海中演練，但是，有許多事工計畫仍必須實際按照真實的流程來進行彩排，才能了解過程中的每一環節是否順暢，事先發現問題，並且讓每一事工參與者，能清楚、熟悉自己的工作內容，確實掌握自己的工作時間點與技巧，同時增進同工間的默契。經由實務演練，再配以圖象思考法反覆操作，甚至考慮可能的突發情況。如此，可充分掌握該事工全盤的運作。

## 2.分工實施

- a.計畫執行者應運用組織、協調與說服的功能，使各單位（或同工）能分工又合作，得到充分的授權，按照「作業標準」的程序，發揮整體戰力，以達成計畫案的目標。
- b.各項工作負責人應明確且權責清楚，並且層層負責，定期進度回報，若遇困難立刻尋求上層協助解決。如果有愛做不做或自行其事，不按規矩，而導致執行不力，應立即勸誡、糾正，若仍不聽勸，應予該得懲戒，並立即更換適當人選，以免延誤大局。

## 3.預算及進度管制

- a.根據預算表與進度表，嚴密控制計畫的預算與進度。若遇突發事故或特定因素，致使計畫改變或時間延誤，均應適時彌補、調整，務使對往後工作時程的影響減至最低。
- b.預算與進度表，應確實分發給執行人及其上級負責人；各層級工作負責人可製作大型進度表海報，張貼於醒目的地方，讓每個工作人都能輕易注意到，以確實管制計畫之進行。

## 八．評估檢討

計劃案推行結束，必須做成效檢討評估，檢討評估可就預算、進度、成果、團隊協調、情報研判、成敗關鍵等各方面進行，以作為下回相關計畫之參考。

### 1.聖經範例

摩西接受神吩咐照指示的樣式製作會幕內一切器具、設備、禮袍等。「耶和華怎樣吩咐的，他們就怎樣作了，摩西看見（檢查）一切工作都作成了，就給他們祝福」（出卅九 40）；主耶穌在按才幹受責任比喻中，誇獎忠心又良善的僕人，責備又惡又懶的僕人（太廿五 14~18），都是檢討評鑑的好例子。對於成功的地方應有正面的鼓勵、祝福；對於失敗的地方，亦應有一番的悔改反省，才能期待下一次的成功、長進。

### 2.實施要領

- a.經由觀察員或參與人實際的報告，對此計畫推行過程中之優、缺點作詳細檢討，並將得與失及改進的方案作成記錄，作為今後推動類似事工計畫時檢討改進的依據。並將最後資料，編訂成冊，分類建檔保存，並適時、適當的整理、應用，對教會將來事工之推動能發揮更大效益。
- b.檢討過程應就事論事，用愛心說誠實話，不是為顧全人的面子，也不是為批判貶損某人，而是為了透視問題、解決問題。

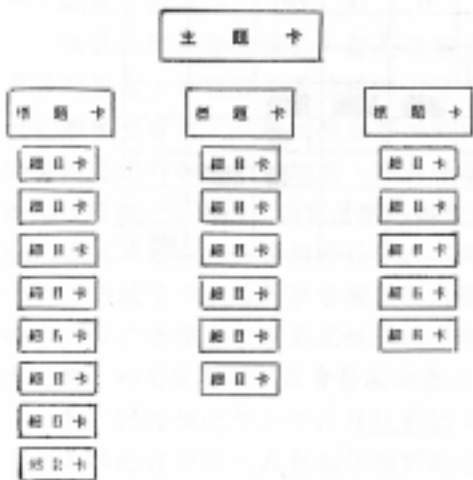
### 3.評估內容

檢討評估的項目，包括：

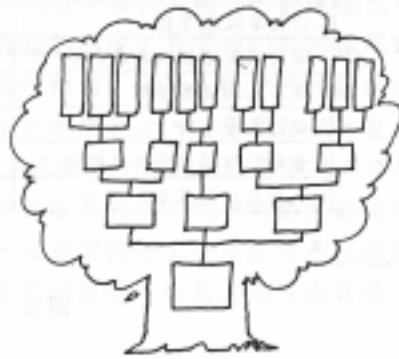
- a.事工計畫的執行狀況：詳細檢驗執行過程與原先之計畫執行流程有何出入，有那些人為疏失、意外失

控或突發狀況的發生，對結果有何影響，對今後的建議注意事項等。最好能有一份完整的差異分析。

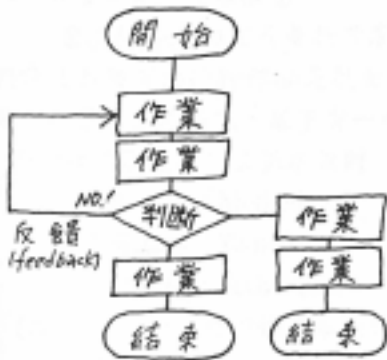
- b. 事工的成果：與預期之結果比較，明白導致該結果的成功或失敗因素為何。儘量以客觀的角度去分析檢討，但必須有正確的認識，量化數據的結果固然是最主要之參考依據，但也不可忽略質的要求，免得只流於注重表面工夫。此外，聖經中也強調，有人栽種、有人澆灌，惟有神叫他生長（林前三 6），只要我們確實盡了力，雖然成果不盡理想，也不必得失心太重而灰心喪志，因為神有神的時候，人也有人的福氣，一切的結果都交託給神，隨主所願便罷。
- c. 同工的成长：另一件重要當檢討的，就是參與此事工計畫的同工們，是否從此次的服事中得到了學習並有所成長。對神、對教會、對服事是否有了一番新的體驗，不管是屬靈生命的長進、是服事技能的提昇、是人際關係的增進等，都是不可忽視的成就，都有其獨特的價值性，值得我們向神獻上最深的感謝。



圖一 記事板



圖三 因果樹形圖



圖二 流程圖



圖四 魚骨圖

國際青聯會 1999 年委員會議及幹部研習營工作時程表 (甘梯圖)

工作項目	98/9	10	11	12	99/1	2	3
1. 籌備會議	■□						
2. 公文草擬及寄發		■□					
3. 講員撰寫課程講義及翻譯		■	■	■	■		
4. 報名表及提案整理					□■		
5. 編訂大會手冊					□■	■	
6. 會前工作協調與任務編組						□■	
7. 大會及訪問教會							■□

圖五 甘特圖

# 團契中的跟進工作

黃誌新傳道

在整個福音工作上，撒種只是一個起頭而已，真正能使一位慕道者下定決心作主門徒，就要看後來的跟進帶領是否做的好？而跟進工作，又是最需要耐心、愛心、信心的工作。如果跟進工作能做的好，不但慕道者會增加，團契的新受洗者也會增加，團契就會朝氣蓬勃，充滿生命。

## 一、何謂跟進工作？

- 1.簡單說就是對慕道朋友的繼續造就，直到他決心受洗作主門徒。
- 2.對新受洗者，加以栽培、訓練，為堅固他的信心、造就他的靈性，使能很快進入教會中生活，作主門徒服事主(西一 28 29；太廿八 19)

## 二、跟進工作的工人應具備那些屬靈的條件？

- 1.與主建立親密的關係—若僅學習方法，而沒有從上頭來的力量，是無法成事的。
- 2.肯犧牲奮鬥的心—認清這是費時的工作，需付出大量的時間。
- 3.有好行為、好表現—世上的鹽和光。
- 4.集中精力在少數幾個慕道者或初信者的身上—基督的門徒首重回質，有好的見証，自然會吸引更多人進入主的恩典中，而跟進是要針對幾位待培植的慕道者或初信徒，作深入又徹底的牧養。
- 5.有恆、持續地教導與訓練—如主教導十二使徒，並且差他們兩個兩個出去工作一樣；主用了三年的時間才訓練成十二位門徒，我們也要效法主的榜樣。
- 6.信徒要熱心、愛心，且有服事之精神(可十 42 45；林前九 19)，慕道者或初信者在屬靈環境中獲得的經驗，對日後靈命成長有很大的關係，不冷不熱或冷淡的教會環境，容易阻礙一個新信徒的生長，所以一個熱心的教會有利於信徒作跟進工作。

## 三、跟進的要領

### ◎個人跟進：

- 1.先將慕道者資料收集，再詳細的分類，由生活的關懷入門。
- 2.按其需要贈予刊物，見證與福音的卡帶。
- 3.帶領者應天天為慕道朋友禱告，教導他禱告，學習倚靠神，體驗神恩。
- 4.分享生活信仰體驗，問他有什麼問題：

家人會攔阻？

室友、同學會嘲笑嗎？問他怎麼面對？

有什麼疑問？

若未決志，可問他是什麼問題攔阻他接受主。

5. 確定有沒有人繼續栽培他？是否參加團契聚會、教會聚會？
6. 告訴他基督徒的四件事：讀經、禱告、作聚會、見證。
7. 送他屬靈書刊、聖經等。
8. 與他一起禱告，請他開口。

◎團體跟進：

1. 鼓勵他參加適合的聚會，介紹教會的長執及同年齡之同靈給他認識。
2. 團契如果有小組查經，可以邀他加入；教會若有慕道班，可以鼓勵他加入。
3. 明白道理後，鼓勵他生出信心受洗。

#### 四、與慕道朋友相處之道

要做好跟進工作，必須有「良好的人際關係」，對人要親切誠懇，願意容納別人的缺點，不要道貌岸然，令人望而生畏，這樣就得不著人家的好感。再者，除了自覺傳福音的使命外，更要認清跟進工作的重要性，並且要甘心被主使用，而更重要的一點是可供主使用。

◎跟進陪談的原則：

##### 1. 態度方面：

- a. 友善(真誠關懷的微笑，懇切而忍耐，不雄辯、不挑起爭論)。(箴十七 17；弗二 10；提後四 2)。
- b. 禮貌(溫和而莊重，不取教訓口吻；留心聽而不左顧右盼；勿好奇而調查)。
- c. 謙和(心中不斷禱告，充滿信心而不強迫對方，也不離題空談(羅十二 15))。
- d. 自然(最好同性別，年級近，且一對一。)
- e. 記住他對你所講的話(雅一 19)。
- f. 在有益的事上善用時間(箴十八 24；弗五 15-17)。

##### 2. 引用經文：

- a. 專一：運用經文不宜過多，加強解釋勝過用一大堆經文。
- b. 自然：翻開聖經，放在對方面前，指示請對方讀出。
- c. 用問題方式了解對方心靈狀況，並針對經文和他的問題發問。

結語：

信靠耶穌基督不是由於人的智慧與方法，而是由於聖靈的能力和感動。神有絕對的主權與揀

選。技巧與方法不是領人歸主之萬靈妙丹或法寶。然而若有好的禱告，再加上好的訓練，則更容易讓聖靈工作。團契跟進工作不單是真理的傳授，更是生命的交流和分享，我們只要盡本分，關心需要關心的人，使計劃工作確實施行，主必會藉著我們所做的善工，親自帶領揀選凡屬祂的小羊。

「於是祂按心中的純正，牧養他們；用手中的巧妙，引導他們。」(詩七十八 72)。

# 團契中的讀(查)經工作

王耀真傳道

## 一、讀經的重要性（提前 3：16~17）

1. 培養靈命的基礎
2. 得到生命的造就
3. 為服事做準備

## 二、讀經的方法

1. 通讀：依序將聖經全部讀過。
2. 精讀：詳細讀經並作心得紀錄。
3. 系統讀經：把相關性的內容分類詳讀。

## 三、查經的好處

1. 更清楚聖經的內容
2. 造就自己的靈命
3. 造就同靈的信仰
4. 操練講道恩賜
5. 幫助提升文字宣道能力

## 四、查經的原則

1. 以互相造就為目的（提後 3：16.17）
2. 以彼此分享心得體驗為方法（提前 4：13）
3. 依對象和場合選擇適當的查經型式或類別。
4. 以正確的釋經學為基礎（提後 2：15）（詳見後）
5. 避免在字句上鑽牛角尖（林後 3：6）（詩 131：1）
6. 避免針鋒相對的辯論（羅 14：1）
7. 六「何」(W) 思考方法的應用
  - (1) 何時 (When)
  - (2) 何地 (Where)
  - (3) 何人 (Who)
  - (4) 何事 (What)
  - (5) 為何 (Why)
  - (6) 如何 (How)



## 五、查經的型式

1. 個人查經：平日養成個人讀經習慣，並進一步深入探究聖經的世界。
2. 小組查經：以特定成員為小組，作規律的查經活動。
3. 家庭查經：以建立家庭祭壇為基礎，維繫家庭信仰為教會信仰的基礎。
4. 機動查經：不拘場地，彈性運用各種機會作查經，包括在旅遊活動中或探訪中。

## 六、查經法的分類

1. 主題式的查經法：針對某一特定主題的探討而查經。
2. 例如：「因信稱義」、「安息日」、「救贖觀」、「基督的神性」、「哈利波特的隱藏危機」、「從樂透看基督徒的價值觀」等。
3. 人物式的查經法：針對某位聖經人物做查考分析與應用，事前最好蒐集所有有關該人物的記載，才能更客觀完整的了解，不明之處勿妄下斷語。
4. 例如：「信仰之父亞伯拉罕」、「聖潔的忠僕但以理」、「火煉精金論約伯」等。
5. 事蹟式的查經法：從聖經記載的某件事蹟提出心得分享。
6. 例如：「五餅二魚的神蹟」、「耶和華以勒」、「基博羅哈他瓦事件」等。
7. 段落式的查經法：與上者略同，但為有進度的逐段查考。事前帶領者或個人先要做適當的分段，或按照聖經逐章查考。
8. 釋經性的查經法：針對聖經中某一特定神學概念，從中作一深入探討的方法，尤其對較難理解或較具爭議性的經節，需要對神學領域較具有專業性認知的聖職人員來帶領。
9. 例如：(約 1：1.2)。(羅 10：9.10)。(來 1：3) 等。
10. 經卷式的查經法：為了對整卷聖經的深入了解而查考，適合個人的查經生活所需。

# 團契中的人際關係

陳恩禧弟兄

## 一、前言

什麼是人際關係？個人與個人之間或個人與團體之間相互影響的行為就叫做人際關係。例如：我們和家人、親戚、朋友、師長、同學、或者和我們所屬的社團，因為有交往、有溝通、有互動，所以就形成了人際關係。

人是社會動物，每個個體均有其獨特之思想、背景、態度、個性、行為模式及價值觀，然而人際關係對每個人的情緒、生活、學業有很大的影響，甚至對團契氣氛、團契溝通、團契運作及效率，或個人與團契之關係均有極大的影響。

人際關係的和諧與否繫於個人待人處事的態度與能力。人際關係最重要的特性，就是它是不斷在改變的，不是變得更好，就是變得更壞，不論是親情、友情，愛情都一樣，團契友關係更是如此。

人際關係的另一個特性，就是它的發展是具有階段性的。人際關係的發展一般可分為五個階段：接觸期、涉入期、親密期、惡化期及解體期。

### 1. 接觸期：

人際關係的開始，雙方第一次見面，彼此打量對方，許多學者認為平均四分鐘內的接觸，我們就決定是否喜歡對方，是否願意與對方繼續交往。因此，人際關係的第一印象非常重要。

### 2. 涉入期：

這是人際關係的第二階段。在此階段，彼此會進一步去了解對方，也讓對方了解你。雙方的基本人格特質、人生理念、嗜好、經歷背景在此時會逐漸顯現。如果兩人相談甚歡，就可能進入下一個階段。相反地，如果彼此相異點多，則雙方可能逐漸疏遠或停留在此階段。

### 3. 親密期：

雙方間有了某種承諾與默契，相聚在一起的時間會增加，談話內容更深入，此時有可能在親密期裡變動。但也可能因其中一方感到受束縛，或覺得兩人間的關係進展太快，而刻意將雙方的關係帶回涉入期。

### 4. 惡化期：

在親密期因彼此的占有慾過強，導致磨擦與關係惡化；或因環境的改變，雙方產生衝突。雙方關係進入惡化期。

### 5. 解體期：

惡化期使雙方產生不舒服的感覺，除非用建設性的方法解決問題，否則就可能使雙方間情斷義絕，進入解體期，雙方宣告結束彼此關係。

不同的人際關係，常停留在不同的發展階段，例如：醫師和病人的關係，通常止於接觸期，而家庭成員則多數處於親密期。人際關係需要靠時間和精力去建立和維持，另外，某些特質可使人際關係往好的方向改變，我們要培養這些特質，才能促進個人的心理健康。

## 二、人際關係之本質

人際關係之本質包含了：

1. 目標：人際關係之目標乃是要建立幸福人生、和諧組織、安定社會與世界大同。
2. 步驟：建立良好人際關係須從個人品德修養做起，按部就班，再推己及人，擴充於團體之中。
3. 環境條件：人和環境相互互動，因環境改變，人際關係也會產生改變，因此人際關係的狀況會受環境影響。
4. 角色：不同角色會有不同之功能與態度，人在環境中應先認定自己角色，再設定當有之人際關係。
5. 規則：人際關係需按團體規則進行，大略包含 a. 法律 b. 禮節 c. 道德 三方面。

## 三、如何建立良好的人際關係(太七 1~2, 7)

建立人際關係的三個原則是：a 互相尊重，b 了解自己，c 客觀認識對方。

- a. 「己所不欲，勿施於人」 「己所欲，施於人」。
  - b. 如果自己有表演天分，可找機會顯露。如果覺得自己所知不多，就樂於當個觀眾。  
了解自己
  - c. 我們常認為成績不理想的人一無可取，這是因為我們忽略了 客觀認識對方。
- 除了上述的三原則外，並應注重下列幾點，以維持良好的人際關係：

### (一) 注重溝通

溝通是人際關係中最重要的一部分，它是人與人之間傳遞情感、態度、事實、信念和想法的過程，所以良好的溝通指的就是一種雙向的溝通過程，不是你一個人在發表演說、對牛彈琴，或者是讓對方唱獨角戲，而是用心去聽聽對方在說什麼？去了解對方在想什麼？對方有什麼感受？並且把自己的想法回饋給對方。

溝通過程中可能因溝通者本身的特質或溝通的方式而造成曲解，因此傳送訊息者與接收者間必須藉著不斷的回饋，去澄清雙方接收及了解到的是否一致一般而言，溝通包含語言和非語言兩個部分，前者指的是說話的內容，後者如臉部表情、手勢、目光接觸、語氣、觸摸、距離等等。

#### 1. 善用溝通的技巧

**傾聽：**在人際溝通中，傾聽是相當重要的，不但可以傾聽出對方的情緒、察言觀色，也可以了解對方內心在想什麼！

**氣氛：**溝通中氣氛的控制相當重要，若是話不投機半句多，那可是很尷尬的。

**參與：**參與在團體中是不可忽略的一環，一個人能不能合群，影響人際關係好與壞。如有些團體遊戲，有人會很投入的意願，也有人會疏離、孤立起來。相對的，在人際溝通上就有明顯的差異。

**信賴：**信賴在溝通技巧中是一個分享的因素，有時候溝通並不是發生問題時才要溝通，

當情緒不穩定、或是思考卡住了，需要找人傾聽時，信賴的因素就出現了；在溝通中，沒有信賴，溝通和參與就不可能有。

**覺察：**覺察就是敏感度、同理心及觀察力。在溝通過程中，除了可以幫助別人，也可以消除溝通的障礙，避面預設的立場、對立。溝通過程中，需要觀察對方的情緒，釐清對方的涵義，才能找出問題的癥結點。

## 2. 溝通秘訣

**記住對方的名字：**全世界最甜美、動人的語言，是哪一段話、哪幾個字、是哪一篇文章呢？其實就是你的名字！

記住對方的名字對某些人可能不容易，但是在人際溝通中，記住對方的名是非常重要的環節，因為對方會覺得你尊重他、重視他，或他受到很多人的重視。通常就是因為我們重視某一個地方、某一個環節，才會把對方的名字記住！

**守時：**守時在人際關係中是可以突顯一個人良好的品德，守時對別人和對自己都是一種尊重的表現。現在也是有很多人用遲到來凸顯自己的地位，那是非常不成熟且不道德的做法！

**服飾：**衣服除了保暖、遮蔽之外，一個人的穿著其實影響著你給人第一印象！穿著打扮不同，留給別人的印象也不同。行為學家麥克阿蓋爾曾做過一個試驗，他曾穿著西裝，別人跟他問路，都變得比較彬彬有禮；如果穿著邋遢，別人對他的態度就一百八十度大轉變。

**姿態：**當黛安娜王妃在世時，她的一顰一笑都是全球注目的焦點，美麗的服飾固然襯托她的知性美，但是優雅的肢體語言也為她加分不少！姿態在私人空間裡沒有什麼特別的意義，只求舒適就好！一旦你走出私人空間，當走、坐、站、待、靠各種姿態，會影響別人對你的看法。每個人的肢體語言或姿勢，可以反應出的個人心裡狀態。

**讚美：**你曾聽過別人對你的讚美嗎？心中是不是飄飄然呢？小時候如果聽到老師對你讚美一聲，都可以樂上老半天，但是越長大，你有沒有發現別人對你或你對別人的讚美越來越少呢？

每個人都喜歡聽好話，而讚美就是好話；口直心快的言語固然好，但是別人不見得喜歡，雖然你是真心的！虛偽的讚美跟真誠的讚美，每個人喜歡真誠的讚美。說話的方式也間接的影響到讚美的言語。

### (二) 懂得拒絕的藝術

有過朋友拜託你幫忙做些事，但你不見得想幫忙可是又不知如何開口拒絕？相信很多人都有過這種情況，一但處理不妥，很容易將人際關係弄僵！善體人意，愛屋及烏一個人要受人歡迎，一定要有一種心情，就是善體人意、愛屋及烏。

其實在我們日常生活當中，如果有一個人對我們有好感，他就容易接受你的觀點和建議；反之，如果對你看不順眼，無論你說破了嘴皮，他都不會接受你的觀念！驕傲是受人歡迎的絆腳石大學聯考錄取率越來越高，相對地，每個人的學歷也越來越高、專長日益精進，但是專長、技巧、學歷越棒的時候，身段相對地也變得高！其實，在人際關

係上要「內方外圓」，心中有一把原則的尺，外在與人柔軟的相處，減少外在的阻力！

### (三) 成為受歡迎的人

人與人之間相處，不見得要耍狗腿、拍馬屁，只要善用人際溝通技巧，再加上多一點的誠意，相信人際關係不會差到哪去！

在某些場合，你是不是會刻意的包裝、掩飾或是隱藏自己的真實面？偶而隱藏一下，或是裝模作樣，應某些場合所需，虛應一下故事也就算了！但是有些人就矯枉過正了，反而包裝、掩飾到最後，結果連自己真實的自我都已經隱藏起來，嚴重的話到最後會有個性、人格分裂之虞。其實，每個人都必須找到固定的頻率，換句話說，就是跟交往的人達到共鳴，與人相處固然要坦誠相見，但是坦誠的程度也有一定的原則，坦誠太過，別人會認為你好欺負；坦誠不足，別人會認為你虛偽，而這中間尺度的拿捏，是一門不簡單的學問！

常對人微笑，不但自己的心境會開朗，也可以感染給朋友，讓他也有不錯的心情！來吧，笑一個！

## 四、結論(彼前三 8~11)

增進與他人進行有效溝通的能力，是維繫良好人際關係的首要條件，以下幾項通則提供參考：

1. 站在對方立場設想，將心比心，並且用溫暖、尊重、了解的方式去溝通。
2. 了解溝通的障礙並且盡可能去突破。首先我們得有與人溝通的意願，以一顆開放的心靈傾聽，千萬不要立即下價值判斷，而最好以對方的立場和觀點去設想。
3. 當一位好聽眾，用我們的心靈去聽聽對方的想法與感受，而不只是字面上的意思，然後要坦誠地告訴對方，我們聽到了什麼？有什麼樣的感受和想法？
4. 善解人意，不一定要贊同他人的意見，但如果能了解他人，自己也會快樂無比。
5. 多了解自己，知道自己會說出什麼樣的話，也是良好人際關係的技巧之一。
6. 要善於處理自己的情緒，不要讓不好的情緒影響了與周圍人的關係。
7. 深度自我認識及接納。
8. 常持誠懇的態度。
9. 謙卑溫柔的心。
10. 適度自我表達。
11. 尊重別人並欣賞自己。
12. 尋求共同價值觀之伙伴。
13. 排除人際障礙。
14. 服務之人生觀。
15. 遵守團體規則。
16. 積極人際成長。

# 團契的福音策略與實務

北區聯契福音組 李建華弟兄

前言：

- 團契的精神 彼此交接、彼此服事《徒 2:42》
- 訂定福音策略做什麼 其實基督徒的福音策略就是「效法主」。
- 實務內容 現有的福音實務以及有待開創的實務。

第一階段：使徒時代的宣道事工

- 一、福音的權柄《徒 1:3-8》
- 二、傳福音的秘訣《徒 2:5》
- 三、分辨「對」的人，傳給「對」的人《徒 17:33》
- 四、傳福音需不需要有目標管理？《徒 2:41》
- 五、興旺團契的秘訣(一)《徒 16:4-5》《徒 2:43-47》
- 六、興旺團契的秘訣(二)《徒 5:13-14》
- 七、扼殺宣道的是什麼？《徒 9:28-31》
- 八、用人唯「才」，還是用人唯「德」《徒 11:24》
- 九、疑而不用，用而不疑《徒 12:5-16》
- 十、Q&A

## 第二階段：團契當中的福音策略

### 一、找出屬於你團契的特色：

說說屬於你團契的特色。用一句話來表達。

為什麼你會這麼說？根據何種理由，哪些經驗？

### 二、順應特色發展聖工的內容：

協助教會事工：「集體事奉」、「宗教教育教員」、「靈恩佈道會」、「詩班獻詩」

在地特色：「葡萄園」、「原住民課輔」、「生命體驗營」、「地方醫院佈道」

結合所學：「醫宣」、「聯總文字事奉」、「視聽中心義工」、「網路事奉」

### 三、擬定策略：

- 學長姐負起教育學弟妹的責任
- 主內同靈負起帶領慕道同學的責任
- 團契至少專精一樣福音工作，然後傳承下去
- 蒐集講習會、補充課程之訊息，並推廣之
- 適時的異象與呼召

### 四、執行策略 實地操作時將要面對的是什麼：

- 神 與神同行
- 惡者 敵基督者
- 自己人 屬靈夥伴
- 陌生人 未得之地

### 五、事例：

- 醫宣
- 福音茶會
- 葡萄園/生命教育
- 大型詩歌佈道
- 福音特攻隊、契遊、慕道者聯誼會
- 集體事奉